



ROVANIEMI

# SINETÄN KIRJASTON TARVESELVITYS

19.3.2026

Hyvinvointilautakunta

## Sisällys

1. Johdanto .....	2
2. Nykytilan kuvaus.....	2
2.1 Nykyinen tilanne .....	2
2.2. Tilastoja Sinetän kirjaston käyttäjämääristä ja lainausdatasta .....	3
2.3 Tuleva tarve .....	4
3. Tilojen hankintavaihtoehdot ja asiakaskyselyn tulokset.....	5
3.1 Tilojen hankintavaihtoehdot .....	5
3.2 Kirjasto säilyy nykyisellään tilassa nro 120 äidinkielen luokan yhteydessä	5
3.3 Kirjasto säilyy nykyisessä tilassa nro 120, saa koko tilan käyttöönsä .....	6
3.4 Tila nro 120 kirjasto äidinkielen luokassa korvataan kirjastoautopalvelulla	6
3.5 Kirjasto sijoitetaan hammashoitola-neuvolan tilaan nuorisotilojen kanssa	6
3.6. Kirjasto sijoitetaan hammashoitola-neuvolan tilaan yhdessä Lapin hyvinvointialueen palveluiden kanssa.....	7
3.7. Kirjasto sijoitetaan uudisrakennukseen nuorisotilojen kanssa.....	7
3.8. Asiakaskysely Sinetän alueen asukkaille .....	7
3.9. Johtopäätöksiä asiakaskyselystä ja kirjastopalvelun toteuttamistavasta ...	8
4. Ounasjoen monitoimitalon pihaympäristö .....	9
5. Kustannukset.....	10
6. Rahoitus .....	11
7. Tavoiteaikataulu .....	11
8. Riskit.....	11
9. Työryhmä .....	11

# 1. Johdanto

Sinetän kirjasto toimii tällä hetkellä Ounasjoen monitoimitalossa osana äidinkielen luokkaa (tila nro 120), mikä rajoittaa merkittävästi kirjaston palveluja ja tilojen tarkoituksenmukaista kirjastokäyttöä. Asiakaspalvelua on vain kerran viikossa, ja päiväaikainen käyttö on koulun toiminnan vuoksi rajattua. Tilat eivät vastaa kirjastopalveluiden vaatimuksia, ja niiden riittämättömyys on noussut toistuvasti esiin niin tilastoissa, käyttäjäpalautteissa kuin lautakuntakeskusteluissakin. Sinetän alue on kasvava, ja kirjastolla on tärkeä rooli paikallisena sivistyspalveluna. Tämän tarveselvityksen tavoitteena on arvioida, millaiset tilaratkaisut parhaiten turvaisivat kirjaston toiminnan ja palveluiden saavutettavuuden jatkossa.

## 2. Nykytilan kuvaus

### 2.1 Nykyinen tilanne

Sinetän kirjasto sijaitsee Ounasjoen monitoimitalossa. Kirjasto on sijoitettu tilaan nro 120, äidinkielen luokan yhteyteen, ja kirjastokäytössä on vain osa luokasta. Kirjastossa on asiakaspalvelua kerran viikossa (maanantaisin klo 15–18). Omatoimisesti kirjastossa voi asioida arkisin klo 15–20 ja viikonloppuisin klo 7–20. Koulujen loma-aikoina (syysloma, joululoma, talviloma) ja arkipyhinä kirjastossa on vain omatoimiasiointi (klo 7–20).

Lainaustilastojen mukaan Sinetän kirjasto palvelee enimmäkseen Sinetän kylän ja lähialueiden asukkaita. Vuonna 2024 Sinetän kirjastoa käyttäneistä 67 % asuu Sinetän postinumeroalueella (97220), 8,5 % Tapion alueella (97280) ja 6 % Songan alueella (97240).

Vastaavasti Sinetän alueella (97220) asuvien kirjaston asiakkaiden lainoista suurin osa tehdään Sinetän kirjastosta. Tapion (97280) ja Songan (97240) alueilla asuvien kirjastonkäyttäjien lainoista reilu 20% tehdään Sinetän kirjastossa. Näillä alueilla pääkirjasto, Saarenkylän kirjasto ja kirjastoauto ovat kuitenkin jonkin verran suosittumia kuin Sinetän kirjasto. Myös muilla Ounasjoen suunnan postinumeroalueilla asuvat kirjaston asiakkaat käyttävät Sinetän kirjastoa, mutta mitä kauempana kirjastosta asutaan, sitä enemmän asiointi suuntautuu pääkirjastoon, Saarenkylän kirjastoon tai kirjastoautoon.

Opetustiloiksi kalustettu nykyinen tila ei ole kirjastopalveluiden kannalta tarkoituksenmukainen: pulpetit sekä ryhmäsohvakaluste vievät lähes kaiken tilan. Kirjaston osuuden muodostavat muutamat hyllyt luokan perällä, itsepalveluautomaatti ja muutamat kirjakärryt. Asiakaspalvelupistettä ei ole, mikä asettaa haasteen tilassa työskentelevälle kirjastotyöntekijälle, koska hänen täytyy rakentaa palvelupiste jokaisella asiakaspalvelukerralla uudelleen. Käytännössä asiakaspalvelupiste jää kannettavan tietokoneen varaan (kirjastojärjestelmän käyttö), eikä esimerkiksi kuittitulostinta tai maksupäätettä ole käytettävissä. Luokkatilan kalusteiden vuoksi tila on ahdas, eikä millään tavalla esteetön.

Sinetän kirjastossa on yhteensä 21,5 hyllymetriä, ja aikuisten aineistolle on tuosta määrästä käytössä 6,88 hyllymetriä. Hyllyjen lisäksi on kuvakirjalokerikkoja lasten kuvakirjoille sekä lehtihylly. Kokoelman laajuus on riittämätön, mistä kertoo viikottain Sinetän kirjastoon kuljetettavien aineistolaatikoiden määrä. Aineistotoiveita tulee niin koulun opettajien kuin asiakkaiden taholta lähes viikottain.

Kirjastoon on hankittu uudisrakennuksen valmistuessa tekniikka, joka mahdollistaa omatoimisen sisäänkirjautumisen kirjaston aukioloaikoina. Tilan yhteiskäyttö kuitenkin rajoittaa mm. varhaiskasvatuksessa olevien lasten sekä aikuisväestön kirjaston käyttöä, koska tila on varattu koulun käyttöön päivisin.

Sinetän kirjaston palvelutasosta on keskusteltu useaan otteeseen lautakunnassa. Nykyistä toimintamallia tuskin pystynee kuvaamaan kirjastopalveluksi sen ollessa niin rajoittunutta ja suppeaa paitsi aukiolojen, myös kokoelman suhteen.

## 2.2. Tilastoja Sinetän kirjaston käyttäjämääristä ja lainausdatasta

Sinetän kirjaston kävijämääriä on laskettu vain asiakaspalveluajoilta. Omatoimiaikana kirjastoa käyttävien määrää ei voida tilastoida, koska koulun kanssa jaettavassa tilassa ei ole kävijälaskuria.

Alla olevasta taulukosta näkee, että Sinetän kirjaston lainamäärä on kasvanut vuosittain. Kävijämäärän muutokset kertovat vain asiakaspalveluajan tilannetta, koska omatoimiajalta ei ole dokumentoitua kävijämäärää, ainoastaan itsepalveluautomaatin käyttömäärät.

**Taulukko: Sinetän kirjaston kävijä- ja lainamäärät 2021–2025**

	2021	2022	2023	2024	2025
<b>Kävijät</b>	662	463	378	391	408
<b>Lainat</b>	10347	11580	15196	14084	16390

Sinetän kirjaston itsepalveluautomaatin keräämän vuositatan perusteella maanantait ja torstait ovat viikon vilkkaimmat päivät. Datn mukaan itsepalveluautomaattia käyttää viikonloppuisin vain noin yksi asiakas päivässä.

**Taulukko: Itsepalveluautomaatin sessiot Sinetän kirjastossa 2024**

	ma	ti	ke	to	pe	la	su
<b>lkm</b>	428	274	133	385	212	49	65

%	27	18	9	25	14	3	4
---	----	----	---	----	----	---	---

Yksi sessio automaatilla tarkoittaa yhtä lainaus- tai palautustapahtumaa. Jos asiakas palauttaa ja lainaa käydessään kirjastossa, sessioita on kaksi.

Automaatin keräämän datan perusteella kirjastoa käytetään eniten aamupäivisin klo 9 ja klo 11 välillä. Suuri osa käyttäjistä on todennäköisesti koululaisia, opettajia ja muita, joilla on pääsy tilaan päiväaikaan. Klo 15 jälkeen käyttö on tasaista klo 19 asti, jonka jälkeen käyttö vähenee.

### 2.3 Tuleva tarve

Kirjaston käyttäjät ovat kaikenikäisiä, ja kirjastosta tulisi löytyä monipuolisesti aineistoja eri-ikäisten erilaisiin tarpeisiin. Nykyisten kirjastotilojen sijoittuminen osaksi äidinkielenluokkaa tehostaa kirjaston käyttöä nimenomaan lasten ja nuorten osalta, ja jatkossakin tämä käyttäjäryhmä tulee huomioida. Lainausdatan mukaan Sinetän kirjastoa käytetään eniten juuri koulupäivän aikana arkisin klo 9–11 välillä. Jos kirjaston tilat ja aineistot ovat helposti saavutettavissa, lukemisen edistämisen työ on sujuvaa niin koulun kuin kirjaston henkilökunnan puolelta.

Kirjastopalvelun toteuttamiseksi täytyy kirjastolla olla sen toimintaa vastaavat tilat (Kirjastolaki 6 §). Asianmukaiset tilat mahdollistavat kirjastolain toteuttamisen ja vaikuttavat myönteisesti alueen vetovoimaisuuteen. Koulun yhteydessä oleva kirjasto palvelee hyvin sekä lapsia että aikuisia, jotka muuten joutuisivat asioimaan pitkien matkojen päässä.

Ounasjoen koulun 1.–9. luokkalaisten määrän ennakoidaan vuoteen 2030 mennessä laskevan noin 40 oppilaalla.

**Taulukko: Ounasjoen peruskoulun oppilasennuste 2025 - 2031**

kp 3447		1	2	3	4	5	6	yht
<b>OUNASJOEN PERUSKOULU</b>	2025	29	22	26	26	25	33	161
	2026	21	29	22	26	26	25	149
	2027	23	21	29	22	26	26	147
	2028	19	23	21	29	22	26	140
	2029	18	19	23	21	29	22	132
	2030	21	18	19	23	21	29	131
	2031	14	21	18	19	23	21	116

kp 3447		7	8	9	yht
<b>OUNASJOEN YLÄKOULU</b>	2025	28	42	45	115

**Taulukko: Sinetän postinumeroalueen asukasmäärä 2020 - 2024**

	2020	2021	2022	2023	2024
<b>Asukkaita</b>	895	919	927	911	909

Sinetän kirjaston lainausdata osoittaa, että Sinetän kirjastoa käyttävät nimenomaan Sinetän postinumeroalueen asukkaat. Ympäröivien postinumeroaluiden (Tapionkylä, Sonka) asukkaat käyttävät lainausdatan mukaan kirjastoautopalvelua. Sinetän kylä on vireä ja siellä järjestetään aktiivisesti erilaisia kylätapahtumia.

### 3. Tilojen hankintavaihtoehdot ja asiakaskyselyn tulokset

#### 3.1 Tilojen hankintavaihtoehdot

Nykyistä kirjaston käytössä olevaa tilaa voidaan kehittää vain, jos kirjaston käytössä on koko tila nro 120. Mikäli koulu käyttää tilaa nro 120 nykyiseen tapaan, kirjasto voi jatkaa vain nykyisellä toimintamallilla. Mikäli koulu ottaa käyttöönsä koko tilan nro 120, kirjasto tarvitsee uuden tilan. Kivijalkakirjasto voidaan myös korvata kirjastoautopalvelulla.

#### 3.2 Kirjasto säilyy nykyisellään tilassa nro 120 äidinkielen luokan yhteydessä

Kirjasto jatkaa nykyisessä tilassa nro 120 äidinkielen luokan yhteydessä. Luokahuone säilyy ensisijaisesti koulun käytössä. Omatoimilaitteisto mahdollistaa kirjaston käytön vaikka tilassa ei ole asiakaspalvelua. Vaihtoehto on edullinen ja voidaan toteuttaa nykyisillä henkilöstöresursseilla.

Huomioitavaa:

- Tila ei vastaa kirjastolain määritelmää kirjastosta, jossa on ajantasainen välineistö, mahdollisuus itsensä sivistämiseen, uusiutuva ja ajantasainen kokoelma sekä tilaa kansalaistoimintaan ja kokoontumiseen.
- Tilasta puuttuu mm. asiakastietokone, kopio-/tulostusmahdollisuus sekä varsinainen asiakaspalvelupiste.
- Sinetän alueen kirjastonkäyttäjien tarpeita vastaavalle kokoelmalle ei ole riittävästi tilaa.

### 3.3 Kirjasto säilyy nykyisessä tilassa nro 120, saa koko tilan käyttöönsä

Kirjasto pysyy nykyisessä tilassa nro 120, mutta tila on kokonaan kirjaston käytössä. Omatoimiaikaa ja asiakaspalveluaikaa voidaan lisätä. Kirjojen ja muun lainattavan aineiston määrä kasvaa. Vaihtoehto on edullinen, eikä edellytä suuria muutoksia. Voidaan toteuttaa nykyisillä henkilöstöresursseilla. Vaatii lisäksi kalustehankintoja.

Huomioitavaa:

- Koulu voi edelleen käyttää kirjastotilaa oppimistilana. Tilan kalustus on suunniteltu kirjastokäyttöön, ja siellä voi koulun aukioloaikana olla myös muita asiakkaita kuin koulun oppilaita.
- Kirjaston henkilökunnan tekemää lukemisen edistämisen työtä on helpompi tarjota Sinetän perusopetukselle ja varhaiskasvatukselle.

### 3.4 Tila nro 120 kirjasto äidinkielen luokassa korvataan kirjastoautopalvelulla

Koululuokan yhteydessä olevan kirjaston korvaaminen kirjastoautopalvelulla kasvattaa ja parantaa tarjolla olevaa kokoelmaa niin lapsille kuin aikuisille. Kirjastoauton kirjojen määrä on n. 3500-4000 kpl, ja kokoelma on vaihtuva (vrt. nykyisen Sinetän kirjaston kokoelma n. 2290 kpl vuonna 2025). Kirjastoauton mukana koulureiteillä kulkee lasten- ja nuortenkirjastotyöhön erikoistunut kirjaston työntekijä, mikä helpottaa koulun ja kirjaston lukemisen edistämisen työtä.

Huomioitavaa:

- Kirjastoauto on vain tiettyyn aikaan tiettyinä päivinä Sinetässä, jolloin kirjastopalvelun saatavuus heikkenee ajallisesti.
- Kirjastoauton reittejä tulee tarkastella uudelleen ja kartoittaa Sinetän pysäkkien aikataulut. Neljän viikon jaksolla Sinetässä olisi yksi koulu- ja päiväkotikäynti (päiväaikaan) ja yksi iltapysäkki kylällä.

### 3.5 Kirjasto sijoitetaan hammashoitola-neuvolan tilaan nuorisotilojen kanssa

Hankesuunnittelun yhteydessä on tarkasteltu myös vaihtoehtoa sijoittaa kirjasto ja nuorisotilat koulun kiinteistöllä sijaitsevaan nykyiseen neuvola- ja hammashoitolarakennukseen. Kyseiset tilat edellyttäisivät

mittavaa peruskorjausta, eivätkä ne toimenpiteistä huolimatta täyttäisi niille asetettuja toiminnallisia tavoitteita. Jomman kumman toimijan täytyisi tinkiä tilatarpeistaan ja sitä kautta toiminnallisuudestaan. Tilat ovat tällä hetkellä Lapin hyvinvointialueen käytössä. Tiloja on mahdollisuus myös jatkossa tarjota heidän käyttöön.

Kirjaston sijoittuminen pois kouluympäristöstä todennäköisesti vähentäisi lasten ja nuorten kirjastokäyttöä. Rakennuksen peruskorjaus ja kalustus vaatisi certaintestointeja, ja myös jatkossa suurempaa taloudellista resurssia tilakuluihin.

### 3.6. Kirjasto sijoitetaan hammashoitola-neuvolan tilaan yhdessä Lapin hyvinvointialueen palveluiden kanssa

Hankesuunnittelun yhteydessä on tarkasteltu vaihtoehtoa sijoittaa kirjaston, oppilashuollon ja neuvolan tilat koulun kiinteistöllä sijaitsevaan nykyiseen neuvola- ja hammashoitolarakennukseen. Tässäkin tapauksessa tilat edellyttäisivät mittavaa peruskorjausta, eivätkä ne toimenpiteistä huolimatta saavuttaisi tiloille asetettuja toiminnallisia tavoitteita. Kuten edellisessä vaihtoehdossa, tilat ovat Lapin hyvinvointialueen käytössä.

### 3.7. Kirjasto sijoitetaan uudisrakennukseen nuorisotilojen kanssa

Kirjaston tarveselvitystä on tehty rinnan nuorisotilojen tarveselvityksen kanssa. Yhtenä vaihtoehtona on tarkasteltu vaihtoehtoa, jossa kirjastopalvelut sijoitettaisiin uudisrakennukseen yhdessä nuorisotilojen kanssa. Tätä vaihtoehtoa tutkiessa on todettu, että tontille rakennettava uudisrakennus olisi kooltaan sellainen, että siihen olisi vaikea sijoittaa sekä nuorisotiloja että kirjastotiloja tarkoituksenmukaisesti.

### 3.8. Asiakaskysely Sinetän alueen asukkaille

Kaupunginkirjasto järjesti asiakaskyselyn Sinetän kirjaston käyttäjille syksyllä 2025. Kysely oli avoinna kaksi viikkoa marraskuun alussa. Kyselyyn sai vastata verkossa lomakkeella, ja vastauksia kerättiin myös paperilomakkeilla Sinetän kirjastossa. Lisäksi Sinetän K-kaupalla oli yhtenä päivänä kirjaston järjestämä palautepiste, jossa oli kirjaston työntekijä paikalla.

Kyselyssä kysyttiin vastaajan taustatietoja sekä mielipiteitä kirjaston nykyisiin asiakaspalveluaikoihin, kirjaston nykyisiin omatoimiaikoihin, kirjaston nykyisiin tiloihin ja mikä olisi paras tapa järjestää kirjastopalvelut Sinetässä:

- Nykyisessä tilassa niin, että kirjasto ja koulu jakavat sen kuten tähänkin asti.
- Nykyisessä tilassa niin, että tila on yksinomaan kirjastolla.
- Kirjasto korvataan kirjastoautopalvelulla.
- Kirjasto sijoitetaan mahdolliseen uudisrakennukseen nuorisopalvelujen yhteyteen.

Eri vaihtoehtojen yhteydessä kerrottiin tarkemmin, millaisia kustannuksia eri vaihtoehdot tarkoittaisivat, ja millaisin henkilöstöresurssein ne olisi toteutettavissa. Kyselyssä ei kysytty vaihtoehdosta 3.5. ja 3.6. koska kyselyn järjestämishetkellä ei ollut tiedossa, luopuuko Lapha hammashoitopalvelusta Sinetän kylällä.

Kyselyyn tuli 84 vastausta. Vastaajista 89 % oli yli 15-vuotiaita.

Suurin osa (62 %) kyselyn vastaajista piti nykyisiä **asiakaspalveluaikoja** (ma klo 15-18) riittävinä. Ne vastaajat, joiden mielestä nykyiset asiakaspalveluajat eivät ole riittävät, toivoivat enimmäkseen, että kirjastossa olisi asiakaspalvelua kahtena päivänä viikossa, ja että asiakaspalveluaika jatkuisi myöhempään kuin klo 18.

Selkeä enemmistö vastaajista (85 %) piti nykyisiä **omatoimiaikoja** (ma-pe klo 15-20, la-su klo 7-20) riittävinä. Ne vastaajat, joiden mielestä omatoimiaika ei ole riittävä, toivoivat lähes yksinomaan sitä, että kirjastossa voisi asioida myös päiväaikaan, tai että omatoimiaika alkaisi aikaisemmin kuin klo 15. Aikaisempaa aloitusta toivoneiden joukossa moni kaipasi tilaa, jossa lapset voisivat oleskella koulupäivän jälkeen.

Kirjaston nykyisten tilojen suhteen vastaajat jakoutuivat kahtia: 53 % piti kirjaston nykyisiä tiloja sopivina, 47 % ei. Nykyisen tilan ongelmiksi nähtiin ennen kaikkea sekä kirjaston tilan että kirjaston kokoelman pienuus. Jonkin verran ongelmana pidettiin myös sitä, että tila on päivisin koulun käytössä, koska se estää kirjaston päiväkäytön.

47 % vastaajista oli sitä mieltä, että paras tapa järjestää kirjastopalvelut Sinetässä on se, että kirjasto on nykyisessä tilassaan joko koulun kanssa tai yksin. 44 % vastaajista oli sitä mieltä, että uudisrakennusvaihtoehto olisi paras. Kirjastoautolla korvaamista toivoi vain muutama, mutta useammassa vastauksessa toivottiin sekä fyysistä kirjastoa että kirjastoauton viikottaista käyntiä.

### 3.9. Johtopäätöksiä asiakaskyselystä ja kirjastopalvelun toteuttamistavasta

Nykyinen malli, jossa kirjasto sijaitsee koululuokan yhteydessä on monelle toimiva, mutta kehitystarpeita on. Vaikka enemmistö pitää nykyisiä palveluaikoja ja omatoimiaikoja riittävinä, osa käyttäjistä kaippaa laajempia aukioloaikoja ja mahdollisuutta asioida myös päiväsaikaan. Tämä viittaa siihen, että palveluiden saavutettavuutta ja joustavuutta olisi hyvä kehittää.

Tilojen riittävyys jakaa mielipiteitä. Lähes puolet vastaajista kokee nykyiset tilat riittämättömiksi, erityisesti kokoelman ja tilan pienuuden sekä päiväkäytön rajoitusten vuoksi. Tämä tukee tarvetta tilojen kehittämiseksi tai laajentamiselle.

Uudisrakennus kiinnostaa, mutta nykytilakin hyväksytään. Merkittävä osa vastaajista kannattaa uudisrakennusta, mutta lähes yhtä moni pitää nykyistä tilaa parhaana vaihtoehtona. Tämä kertoo siitä,

että asukkaat arvostavat sekä pysyvyyttä että kehittämistä, ja ovat valmiita hyväksymään erilaisia ratkaisuja.

Kirjastoautopalvelu ei ole ensisijainen toive: vain harva haluaisi korvata kirjaston kirjastoautolla, mutta osa näkee kirjastoauton hyvänä lisänä fyysisen kirjaston rinnalle.

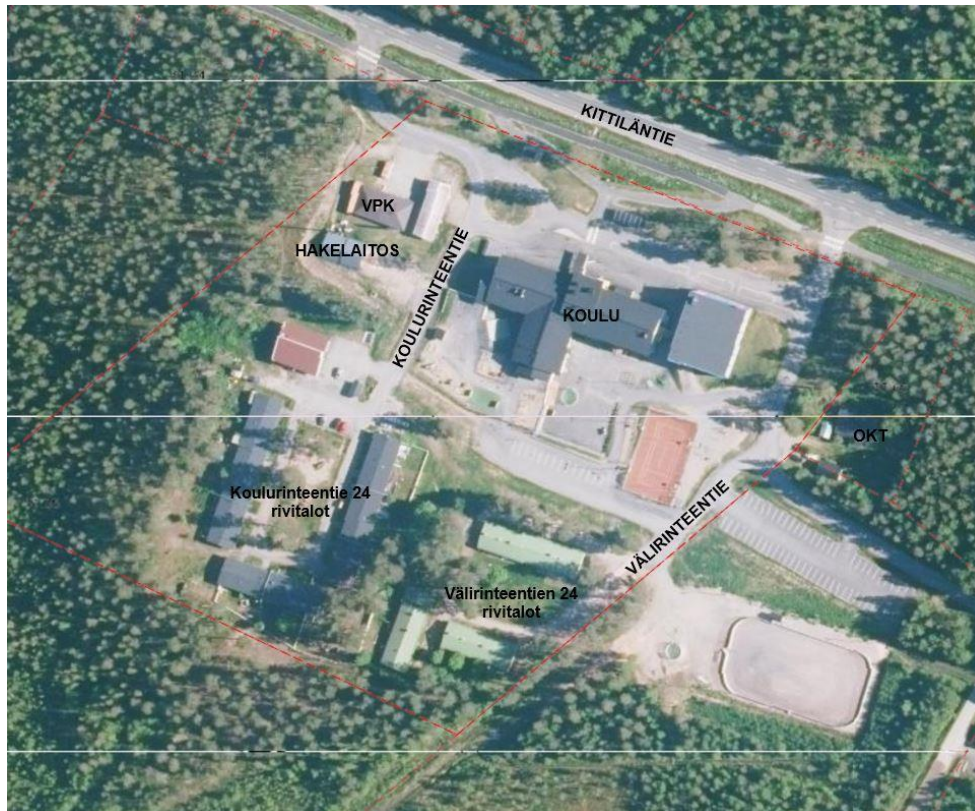
Yhteenvetona voi todeta, että Sinetän asukkaat arvostavat kirjaston saavutettavuutta, monipuolisia aukioloaikoja ja riittäviä tiloja. He ovat jakautuneet nykytilan ja uudisrakennuksen välillä, mutta kirjastoautopalvelua pidetään lähinnä täydentävänä ratkaisuna. Kehittämistarpeet liittyvät erityisesti tilojen ja palveluaikojen laajentamiseen sekä lasten ja nuorten mahdollisuuksiin käyttää kirjastoa koulupäivän jälkeen.

Nykyisen tilan rajoitukset estävät lakisääteisen, toimivan ja saavutettavan kirjastopalvelun toteuttamisen. Paras ja kustannustehokkain tapa kirjastopalveluiden tarjoamiseksi alueen asukkaille on koko nykyisen tilan nro 120 käyttöönotto kirjastopalveluille. Muut ratkaisut vaativat suurempia investointeja ja jatkuvia tilakustannuksia. Koulun yhteydessä sijaitseva kirjastotila tukee lukemisen edistämistä sekä yhteistyötä varhaiskasvatuksen ja perusopetuksen kanssa. Tämä vaihtoehto mahdollistaa myös omatoimiaikojen laajentamisen sekä esteettömän kirjastotilan ja kokoelman kasvattamisen vastaamaan sekä perusopetuksen, varhaiskasvatuksen että Sinetän kylän asukkaiden tarpeita. Lisäksi pysyvä työskentelypiste ja asianmukaiset työvälineet parantavat kirjastotyöntekijän työolosuhteita.

Tarveselvityksen aikana Ounasjoen peruskoulun oppilaskunnan hallitus esitti huolensa, että tilan nro 120 luovuttaminen kirjaston käyttöön poistaisi koulun viihtyisyyttä lisäävän sohvakalustuksen. Tämä tarve on huomioitu kirjaston kalustussuunnitelmassa. Kirjasto on avoin kaikille käyttäjille koulupäivän aikana.

## 4. Ounasjoen monitoimitalon pihaympäristö

Koulun kiinteistöllä on voimassa oleva yleiskaava, jonka mukaisesti osalla alueesta on Y-merkintä (julkisten palvelujen ja hallinnon alue) ja osalla A-merkintä (asumiseen varattu alue). Koska kirjastopalvelut kuuluvat julkisiin palveluihin, niiden sijoittuminen Y-alueelle on kaavan näkökulmasta luontevaa.



**Kuva: Ounasjoen monitoimitalon pihapiiri ja ympäristö**

### **Pysäköinti ja kulkuyhteydet**

Nykyiset pysäköintipaikat sijaitsevat kiinteistöllä vasten Kittiläntietä. Kiinteistölle on lisäksi merkitty pysäköintitilaa henkilökunnalle läheiselle pysäköintialueelle. Kirjaston työntekijälle on osoitettu pysäköintipaikka liikuntahallin seinustalta, jossa on muutamia paikkoja. Sieltä käsin kirjojen logistiikka hyvä hoitaa kirjastotilaan.

## 5. Kustannukset

Ounasjoen monitoimitalon tilan nro 120 ottaminen kokonaisuudessaan kirjaston käyttöön aiheuttaa jonkin verran perusparannuksesta johtuvia kustannuksia. Seinät tulee huoltomaalata ja lattioiden kunto tarkistaa. Kalustuksessa on pyritty huomioimaan olemassa olevien sähkö- ja datapistokkeiden paikat, jotta sähkötöitä tarvitaan mahdollisimman vähän.

Kalustuksen osalta tilaan on tarpeen hankkia joitakin kirjastokalusteita, kuten hyllyjä ja kuvakirjalokerikoita. Lisäksi tilaan hankitaan tarvittava tekniikka: asiakaspalvelupisteen tietokone oheislaitteineen, asiakastietokone sekä monitoimilaite.

## 6. Rahoitus

Uuden Sinetän kirjaston käyttötalousmenot tulee kirjata vuoden 2027 talousarvioon.

## 7. Tavoiteaikataulu

Sivistyslautakunta on kokouksessaan 25.2.2025 §16 päättänyt hankkia lisätilan kesällä 2025 rakennetun lisätilarakennuksen päälle (toinen kerros). Päätöksen esittelytekstissä on maininta, että monitoimitalan tila numero 120, joka on ollut koulun ja kirjaston yhteiskäytössä halutaan vapauttaa kirjastokäyttöön, jolloin tilaa pystytään päivittämään nykyisten kirjastolle asetettujen vaatimusten mukaiseksi.

Sivistyslautakunta on päättänyt käynnistää lisätilan hankkimisen Ounasjoen peruskoululle siten, että tila on käytössä lukuvuoden 2026 – 2027 alkaessa.

Kirjastotilan osalta tarvittavat perusparannustyöt voidaan tehdä kesän 2026 aikana, jolloin tila olisi valmiina käyttöön syksyllä 2026.

## 8. Riskit

Tunnistettuja riskejä:

- Päätöksenteon viivästyminen

## 9. Työryhmä

Työryhmä kokoontui viisi kertaa.

Rovaniemen kaupunki

Merja Tervo, palvelualuepäällikkö, vapaa-ajan palvelut

Nina Sipola, kirjastonjohtaja

Nella Sepänheimo, nuorisopalvelujen johtaja

Laura Maisonvaara, hyvinvointilautakunnan jäsen

Eino Keränen, nuorisovaltuuston jäsen

Rovaniemen kaupunki, Tilapalvelut

Juha Välitalo, rakennuspäällikkö

Arto Kerimaa, rakennustekninen asiantuntija

Joonas Putaansuu, työmaapäällikkö

Konsultit

Eija Rantala, ps- ja arkkitehtisuunnittelu, Arkkitehdit Rantala & Kankaanpää Oy

LIITTEET:

LIITE 1 Sinetän kirjaston tarveselvitys

LIITE 2 Pohjakaavio (nykyinen tila 120 muutettuna kirjastotilaksi)

LIITE 3 Sinetän koulun oppilaskunnan hallituksen kirje